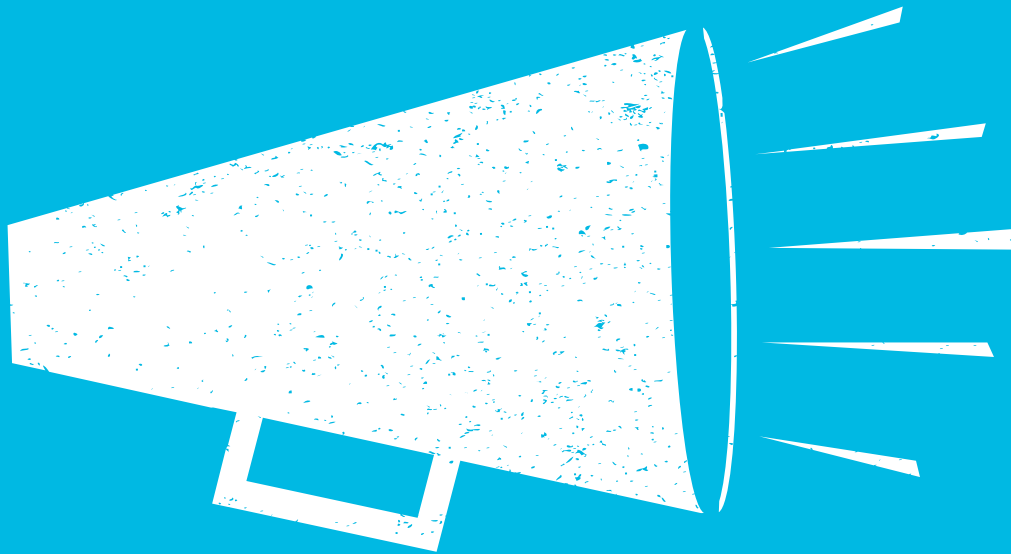


# INFORMUJEME O SVĚTĚ

**MANUÁL PRO ORGANIZACI AKCÍ S GLOBÁLNÍM PŘESAHEM, KTERÉ MAJÍ NEJEN DOPAD, ALE I POZITIVNÍ HODNOTOVÝ RÁMEC. INSPIRACE PRO VŠECHNY, KDO CHTĚJÍ USPOŘÁDAT VEŘEJNOU AKCI VYTVÁŘEJÍCÍ GLOBÁLNÍ PARTNERSTVÍ A NEPODPORUJÍCÍ NEROVNOSTI A STEREOTYPY.**



# OBSAH

INFORMAČNÍ AKCE  
S GLOBÁLNÍM PŘESAHEM

2

4

PILÍŘE DOBRÉ GLOBÁLNÍ AKCE:  
NEJEDNODUCHÁ PRÁCE S HODNOTAMI

PLÁNUJEME ZDAŘILOU AKCI  
S GLOBÁLNÍM PŘESAHEM

8

# INFORMAČNÍ AKCE S GLOBÁLNÍM PŘESAHEM

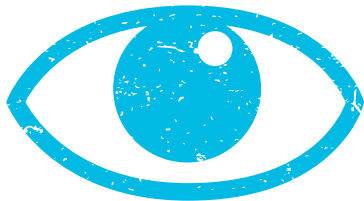


Současný svět je propojený na mnoha úrovních, od politických rozhodnutí přes pravidla obchodování, pohyb lidí a zboží po technologie, média a mnohé další oblasti lidských životů. Naše každodenní rozhodnutí tak mají vliv na lidi a místa, jež možná v životě neuvídíme, a zároveň to, co se děje v místech geograficky i kulturně vzdálených, zase ovlivňuje nás. Vnímáme jako důležité se nad těmito propojeními, jejich souvislostmi i dopadem zamýšlet a ovlivňovat je.

Využívejme našeho vlivu! Fungování a vztahy ve světě můžeme ovlivňovat různými způsoby: vzděláváním, lobbíngem, nákupním chováním nebo právě osvětovou činností. Udělat dobrou informační akci s globálním přesahem však není jednoduché. Zdařilá informační akce totiž rezonuje s lidmi v našem regionu, dokáže publikum zaujmout, nadchnout k zapojení, má mediální dosah a je přístupná všem. Povedená akce je zároveň postavena na pozitivním hodnotovém rámci s cílem předávat hodnoty rovnosti a spolupráce publiku.

Informační akce mohou mít různou podobu. Může se jednat o komunitní piknik, promítání, besedu, přednášku nebo třeba výstavu. Akcí můžeme informovat například o pracovních podmínkách šiček textilu v Bangladéši, životě pěstitelů banánů v Kostarice, dětské práci na kakaových plantážích v západní Africe nebo kácení deštných pralesů v Indonésii.

Ať už jsou náš záměr a zvolené téma jakékoli, akce by měla zohledňovat širší globální a historický kontext vztahů a skutečností, se kterými se své publikum snažíme seznámit. Mluvíme o nelehkých a často nejednoznačných tématech. Plánování informační akce a zvažování hodnotového rámce je proto možné brát jako proces vlastního učení.



# KLÍČOVÉ ASPEKTY PŘÍPRAVY:

## POROZUMĚNÍ

Akci stavíme na snaze o porozumění širším souvislostem zvoleného tématu.

## CÍL

Předem si definujeme, k jakým pozitivním změnám chceme akci přispět (sociální spravedlnost, ekologická udržitelnost, ...).

## MOTIVACE

Vyjasníme si, z jakého důvodu chceme k těmto změnám přispět.

## RIZIKA

Předem si promysleme možné nezamýšlené důsledky akce.

## REFLEXE

Po akci se pokusíme získat zpětnou vazbu a vše také zhodnotíme v organizačním týmu: Měla akce dopad? Podařilo se nám komunikovat hodnoty spolupráce, partnerství a rovnosti?

## ZVYŠOVÁNÍ DOPADU INFORMAČNÍ AKCE:

- osobní pozvání lidí z okolí a přátel,
- informování o akci přes sociální sítě,
- zapojení místních partnerů,
- oslovení novinářů a médií.



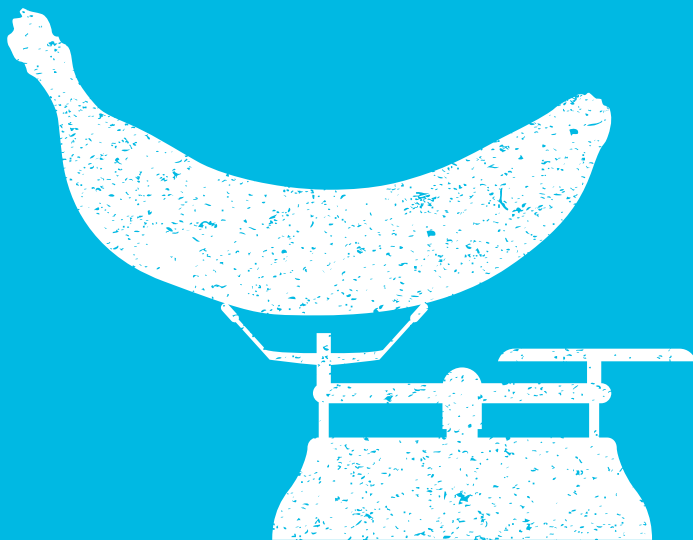
## PROPOJENÍ ROVIN

*Akce s globálním přesahem tematicky propojuje roviny blízkého (místo, kde žijeme) a vzdáleného (zbytek světa), a to:*

- **skrz společné globální výzvy:** *jsme součástí problému i jeho řešení (např. odpovědná spotřeba, klimatická změna, nastavení pravidel mezinárodního obchodu),*
- **za použití paralel:** *tytéž jevy, které se dějí u nás (urbanizace, lokální konflikty, městská chudoba a sociální vyloučení, porušování lidských práv), se dějí i v ostatních zemích, můžeme se poučit ze zkušeností druhých a vzájemně se podpořit,*
- **v solidaritě s lidmi v jiných částech světa:** *akcí podpoříme jinou skupinu v jejím úsilí.*

(Zdroj: Skauti na Zemi)

# PILÍŘE DOBRÉ GLOBÁLNÍ AKCE: NEJEDNODUCHÁ PRÁCE S HODNOTAMI



Práce s globálními tématy by měla být postavena na hodnotách **spravedlnosti, spolupráce v partnerství, solidarity a rovnosti všech lidí**. Společně bychom měli usilovat o to, aby právě tyto hodnoty charakterizovaly vztahy na globální úrovni, ať už se jedná o vztahy kulturní, či ekonomické.

Podoba dnešních globálních vztahů do značné míry vychází z minulosti, z období zámořských výprav v 15. a 16. století, misionářských a etnografických výprav, kolonialismu. Tyto fenomény byly legitimizovány ideologiemi, které stojí v přímém protikladu k myšlence rovnosti všech lidí na planetě a spravedlivého nakládání s jejími zdroji. V naší společnosti je stále hluboce zaryté rozdělení na rozvinuté a nerozvinuté, úspěšné a neúspěšné, inteligentní a primitivní, světlé a tmavé, ... **Pojďme se podílet na změně našeho vnímání.**

Naším rozhodnutím uspořádat akci s globálním přesahem se snažíme přispět k pozitivním změnám. I s dobrým záměrem můžeme nevědomě utvzovat stereotypní a předsudečné uvažování a prohlubovat již existující nerovnosti mezi lidmi a jejich skupinami. Díky vlivům v rodině, skrze média či vzdělávání nevědomě přijímáme myšlenkové vzorce, které působí jako **klapky na oči**. Při plánování akce nám pak mohou bránit vidět svět v jeho komplexnosti a úplnosti.

Konfrontace s těmito klapkami může být nepříjemná, pro plánování úspěšné akce s globálním přesahem je ale zásadní si je uvědomovat a pokoušet se s nimi vědomě pracovat.



## KLAPKY NA OČI:

### ETNOCENTRISMUS

= projekce „našeho“ vidění světa jakožto univerzální pravdy.

### AHISTORICISMUS

= opomíjení historického kontextu, ze kterého současná situace vzešla.

### HEGEMONIE

= ospravedlňování a podpora nadvlády a nadřazenosti skupiny lidí nad jinou.

### DEPOLITIZACE

= přehlížení mocenských nerovností a ideologických základů, ze kterých vycházíme.

### ZACHRANITELSTVÍ

= rámování pomoci jako povinnosti těch, „kteří se mají lépe“.

### PATERNALISMUS

= posilování pocitu nadřazenosti skrze poskytování pomoci.

### ZJEDNODUŠOVÁNÍ

= hledání snadných řešení, která nevyžadují systémové změny.

(Zdroj: Vanessa de Oliveira Andreotti, HEADS - UP)



## ZEMĚ GLOBÁLNÍHO JIHU

*Jedná se o země Afriky, Asie a Latinské Ameriky, které spojuje koloniální minulost a které v jejím důsledku řeší podobné problémy. Termín si vybrali sami lidé ze země globálního Jihu, oproti nevhodným označením jako země třetího světa (studená válka už skončila) nebo země rozvojové (každý chce rozvíjet jiné hodnoty).*

# POKUD TYTO VLASTNÍ ZPŮSOBY UVAŽOVÁNÍ NEDOKÁŽEME REFLEKTOVAT, MŮŽEME SE DOPUSTIT NAPŘÍKLAD TĚCHTO KONKRÉTNÍCH PĚTI PŘEŠLAPŮ:



## 1/ MLUVÍME ZA DRUHÉ A VÍME, CO POTŘEBUJÍ

O potřebách lidí žijících tisíce kilometrů daleko se dozvídáme prostřednictvím lidí, kteří oblast nikdy nenavštívili a s tamními lidmi se důkladně o tématu ne bavili. Jejich vlastní interpretace místní reality pak slouží jako podklad pro uspořádání informační kampaně či sbírky.

### PROČ JE TO PROBLEMATICKÉ?

Nevědomy se můžeme dopustit prohloubení stereotypního myšlení o dané oblasti a lidech, stejně jako etnocentrismu, kdy si na základě vlastního vnímání světa domýšlíme, co by daní lidé potřebovali a co jim chybí ke spokojenému životu. Místo rozvoje dialogu a spolupráce zůstáváme ve schématu paternalismu a zachranitelství.

### CO MŮŽE BÝT VHODNOU ALTERNATIVOU?

Prostřednictvím sociálních sítí se spojíme přímo s člověkem nebo organizací v místě, společně domluvíme téma akce i způsob, kterým o problematice budeme informovat. Můžeme se domluvit na natočení vzkazu pro účastníky naší akce. Pokud to není možné, využijeme autentické materiály, které pracují s přímými citacemi lidí z dané země či komunity.

## 2/ PODPORUJEME ZAŽITÉ STEREOTYPY

Na akci k podpoře pěstitelů pozveme černošské tanečnický, aby nás bavili. Do výstavy fotografií zařadíme jen fotografie zobrazující vyhublé, ušpiněné děti a dospělé se smutným výrazem v očích. Dotkneme se tak emocí návštěvníků a získáme jejich soucit a podporu pro dobrou věc.

### PROČ JE TO PROBLEMATICKÉ?

Touto cestou reprodukuje se zažitý stereotyp o naší nadřazenosti, o chudobě v celé Africe a bezmoci lidí v celém globálním Jihu, stavíme je do pozice pasivních potřebných. I v tomto případě v návštěvnických podporujeme vzorce hegemonického myšlení, zachranitelství a paternalismu.

### CO MŮŽE BÝT VHODNOU ALTERNATIVOU?

Téma se snažíme uchopit vyváženě, a to zejména s důrazem na přítomnost různorodých perspektiv a vizuálních materiálů. Afrika je obrovský a pestrý kontinent. Ukazujeme bohatství i chudobu. Nevyužívejme na akcích lidí s tmavou barvou pleti nedůstojně jen pro naši zábavu, ale využijme jejich přítomnosti jako příležitost pro výměnu perspektiv a vzájemné obohacení o nové názory a pohledy na svět. Pokud je to možné, zveme je v roli expertů. Snažíme se ukázat komplexní realitu a nevykreslovat globální Jih jen jako místo hrůz a útlaku, ale také jako místo úspěšných iniciativ místních lidí, které mohou být inspirací pro řešení podobných výzev v našem kontextu.

## 3/ VYTRHUJEME INFORMACE Z KONTEXTU

Stavíme se do role expertů a popisujeme problém pouze našim vlastním viděním. Ukazujeme jen to, co se nám hodí. Vybranou problematiku sdělujeme bez uvedení souvislostí, nezahrnujeme historický a kulturní kontext. Například upozorňujeme pouze na nepřipustné využívání dětské práce v indických textilních továrnách a chudobu dělníků.

## PROČ JE TO PROBLEMATICKÉ?

Uvádíme sice přesná čísla a informace, na problematiku se ale díváme pouze našima očima. Zapomínáme ale na historické kořeny (zotročování lidí, kolonialismus a drancování zdrojů), kulturní kořeny (v Indii tradiční předávání pracovní zkušenosti z otce na syna a platný kastovní systém), ale i ekonomické souvislosti (současná situace je také důsledkem několik set let trvajícího systému nerovných obchodních vztahů mezi globálním Severem a Jihem). Využíváme lidi jako rukojmí jejich vlastního příběhu, abychom podtrhli informaci o tom, že se lidé v dané části světa mají špatně a potřebují naši pomoc. Brnkáme na emoce a vybizíme publikum k paternalismu a zachranitelství.

## CO MŮŽE BÝT VHODNOU ALTERNATIVOU?

Téma bychom měli být schopni zasadit do kontextu místních i mezinárodních vztahů, zaměřit se na chápání souvislostí. Témata studujeme do hloubky, neopomíjíme zásadní okolnosti, přemýšlíme o systémové změně, pro širší náhled situace a hledání možností řešení kontaktujeme lidi a organizace v zemích globálního Jihu. Zaměříme se i na to, jak jsme se zdrojem a řešením problému propojení my sami.

## 4/ STAVÍME SE DO ROLE ZACHRÁNCŮ

Součástí námi plánované akce bude i sbírka elektroniky z druhé ruky. Použité postarší telefony a počítače pak pošleme jako dar školy v regionu, o kterém akcí informujeme. Místní, kteří na zakoupení podobné výbavy nemají prostředky, to jistě ocení.

## PROČ JE TO PROBLEMATICKÉ?

Tímto typem charity prohlubujeme nerovnosti, utvrzujeme vztah nadřazenosti a podřazenosti, stejně jako posilujeme závislost na pomoci. Spíše než aby naše aktivita měla skutečný dopad na životy lidí v globálním Jihu, vykupuje se ze zodpovědnosti lidí z globálního Severu – dáváme jim dobrý pocit, místo abychom jim nabídli příležitost kriticky se zamyslet a měnit vzorce vlastního chování. Zároveň se zbavujeme nepotřebného a zůstáváme slepí k vlastní ekologické zátěži, kterou touto cestou přesouváme do globálního Jihu.

## CO MŮŽE BÝT VHODNOU ALTERNATIVOU?

Vytvářet partnerství je obtížné, pokud nemáme přímý vztah s dotyčnými lidmi. Můžeme se spojit a podpořit někoho, kdo v tom místě už delší dobu s lidmi pracuje a dokáže přesněji vytipovat, co se hodí podpořit. Partnerství můžeme hledat k řešení společných problémů, které trápí nás i lidi jinde ve světě: chudoba, nízká kvalita vzdělávání, odliv lidí do měst, odlesňování.

## 5/ SDÍLÍME ZAVÁDĚJÍCÍ A NEAUTENTICKÉ INFORMACE

Společnost informujeme o globálním problému a vycházíme sice z důvěryhodných zdrojů, ale pečlivě vybraných tak, aby reprezentovaly náš předem daný úhel pohledu. Informace stavíme skrze narativ, na který jsme zvyklí, bez zahrnutí dalších perspektiv. Čerpáme ze studií a analýz lidí, kteří žijí v zemích globálního Severu. V místě problému jsme nikdy nebyli ani jsme se s tamními lidmi o problému nebavili.

## PROČ JE TO PROBLEMATICKÉ?

Vycházíme pouze z vlastního vnímání světa a domněnek o životech, kulturách a potřebách lidí na celém světě, případně využíváme pouze zdroje vyprodukované v globálním Severu. Nemáme přímý kontakt s lidmi, o kterých mluvíme. Stavíme se do role expertů, v materiálech přitom využíváme jen ilustrační fotografie a obecné informace. Mohou nám unikat zásadní okolnosti a souvislosti, které nás bez přímého kontaktu s lidmi v místě nenapadnou. Zásadně se snižuje autenticita materiálu a důvěryhodnost předávaných informací.

## CO MŮŽE BÝT VHODNOU ALTERNATIVOU?

Pro širší chápání problematiky je vhodné naslouchat jak lidem s jiným názorem, tak lidem žijícím přímo v místě. Jinak se použijeme do širší domněnek a vlastních teorií. Pro větší vyváženost a objektivnost je dobrý materiál konzultovat s lidmi s jiným myšlenkovým světovým názorem, opustit svou sociální bublinu, vyslechnout si protistranu. Větší autenticity dosáhneme aktivní spoluprací s lidmi přímo v místě „problému“ a zahrnutím jejich fotografií, citací a příběhů.



# PLÁNUJEME ZDAŘILOU AKCI S GLOBÁLNÍM PŘESAHEM



Na předchozích stranách jsme se věnovali složitým a komplexním společenským tématům a upozornili jsme na možné přešlapy. Nyní se pokusíme s hodnotovým rámcem vědomě pracovat. Není důležité zorganizovat ve všech ohledech perfektní akci, ale pokoušet se do ní dostávat hodnoty partnerství a rovnosti, svou práci reflektovat a kriticky pracovat s případnými přešlapy či neúspěchy, abychom se z nich dokázali poučit do budoucna.

Úspěšná akce dává účastníkům podněty a motivuje je k zamyšlení, vybízí je k otázkám, na které nemusí přinášet odpovědi. Zároveň je skvělým prostředkem propojování místního a vzdáleného.

Při plánování akce vám může být k ruce tento checklist, který nabízí sérii otázek, na které je dobré se v různých fázích realizace akce zeptat a které vám pomohou udržet nejen hodnotovou linku vašeho projektu.

## CHECKLIST:

- Upozorňuje vaše akce na propojenost světa – propojení s lidmi z jiných částí světa a společné závislosti na přírodních zdrojích planety?
- Komunikují daný problém lidé, kterých se to nejvíce týká? Například pěstitelé či šičky, lidé ze zemí globálního Jihu?
- Zamysleli jste se, zda nepoužíváte negativní stereotypy a zjednodušování, například při prezentování příslušníků různých národností, náboženství nebo sociálních skupin?
- Využíváte rozmanité informační zdroje k tématu, kterému se věnujete, včetně těch, jež obvykle nesledujete?
- Zohledňuje vaše akce i to, že existují jiné způsoby a světónázory, kterými je možné nahlížet zkoumanou problematiku?
- Podporujete účastníky a účastnice v tom, aby k tématu formulovali kritické otázky (např.: proč, kdo, v zájmu koho, jaké jsou důsledky pro lidi a přírodu)?
- Motivuje vaše akce účastníky a účastnice k tomu, aby se o téma nadále aktivně zajímali i poté, co akce skončí?
- Budou mít účastníci a účastnice možnost poskytnout vám po akci zpětnou vazbu? Budou moci během akce svobodně vyjadřovat své pocity, myšlenky a zážitky?
- Přemýšleli jste o dlouhodobém efektu a širších pozitivních dopadech akce na místní či světové úrovni?
- Podporuje vaše akce uvědomění účastníků a účastnic, že jsme skrze propojení světa všichni součástí problému i jeho řešení?
- Budou mít lidé během akce dostatek prostoru k hledání vlastních postojů k řešení?

- Jste si jistí, že audiovizuální materiály, které během své akce zamýšlíte používat (fotky, videa, texty apod.), nezobrazují jiné osoby, kultury a místa stereotypně? Zamýšlíte představit i kontext použitých materiálů a uvést jejich zdroj?
- Vyzývá vaše akce k tomu, aby účastníci a účastnice přemýšleli o svých „klapkách na očích“ a kriticky je reflektovali?
- Představujete dané téma v jeho komplexnosti a analyzujete, z jaké historické reality vychází?
- Jste transparentní v tom, z jakých politických přístupů vaše akce vychází, analyzujete mocenské vztahy?
- Zobrazujete lidi, o jejichž životech informujete, jako aktivní hráče v řešení svých problémů?
- Nabízíte komplexní analýzu problému a uznáváte možné nepříznivé účinky navrhovaných řešení?

(Zdroj: Skauti na Zemi)

## VYHODNOCENÍ:

Výborně! „ANO“ jste si mohli odpovědět celkem 17x, za každou pozitivní odpověď máte bod.

### BODY

0–7

Raději akci ještě promyslete či oslovte odborníky ke spolupráci.

7–11

Jste na dobré cestě.

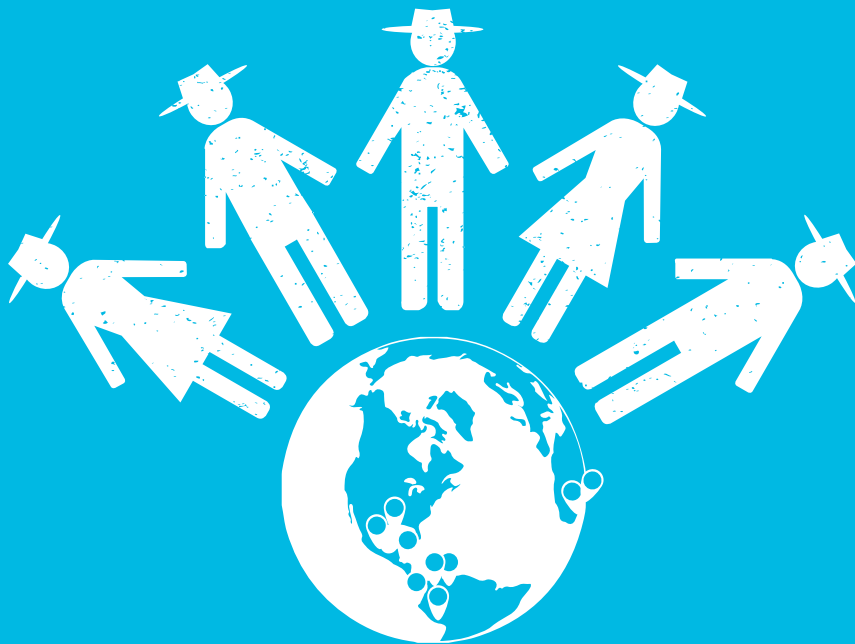
11–17

Skvěle, pusťte se do akce.

## PŘÍPRAVA DOBRÉ AKCE S GLOBÁLNÍM PŘESAHEM

- Začněte plánovat s dostatečným předstihem.
- Sestavte tým lidí. Diskutujte spolu záměr, cíl i cestu k naplnění cíle.
- Určete si cíl. Proč akci pořádáte? Čeho chcete dosáhnout?
- Zvolte téma a aktivity tak, aby korespondovaly s cílem akce.
- Již před akcí naplánujte, kdy a jak akci, její hodnotový rámec i dopad vyhodnotíte.
- Rozdělte si role v týmu. Určete, kdo bude zodpovědný za sledování hodnotové linky.
- Konzultujte svůj záměr s lidmi v zemích globálního Jihu nebo alespoň s odborníky, kteří se věnují globálnímu vzdělávání nebo rozvojové spolupráci.
- Plánujte s ohledem na to, kdo bude cílovou skupinou akce.
- Spolupracujte s iniciativami a organizacemi jak u nás (Junák, škola, fara, ...), tak v zemích globálního Jihu.
- Doprovodný program plánujte v kontextu cíle a tématu akce. Zvažujte, koho oslovíte pro zajištění cateringu nebo kulturního programu a jaké hodnoty svým zapojením reprezentují.
- Pozvěte na akci novináře, vypracujte tiskovou zprávu a pošlete ji médiím. Sdílejte a propagujte akci skrze sociální média (Facebook, Instagram, ...)
- Akci si sami užijte, případné problémy zkuste řešit s lehkostí.

# INFORMUJEME O SVĚTĚ



## O BROŽUŘE

Manuál slouží pro ty, kteří chtějí organizovat informační a osvětové akce, které se snaží upozorňovat na problémy ve světě. Abychom podporovali globální spravedlnost a partnerství, je důležité se kriticky zamýšlet nad hodnotovým rámcem našich akcí, tedy nad skutečným poselstvím, které akcí mezi řádky předáváme.

## INFORMUJEME O SVĚTĚ

Autoři: Veronika Uhlířová, Veronika Ambrozyová,  
Stanislav Komínek

Vydalo Fairtrade ČS v roce 2020.

## O FAIRTRADE ČESKO A SLOVENSKO

Fairtrade Česko a Slovensko je nevládní nezisková organizace, která se zabývá podporou myšlenky fair trade a zároveň je oficiálním zástupcem Fairtrade International pro Česko a Slovensko. Komunikujeme s certifikovanými výrobci, podílíme se na propagaci fairtrade a podporujeme aktivní lidi v osvětě a vzdělávání o globálních souvislostech ve světě.

[WWW.FAIRTRADE-CESKO.CZ](http://WWW.FAIRTRADE-CESKO.CZ)