

ZÁHADA LEVNÝCH BANÁNŮ

VZDĚLÁVACÍ LEKCE



Autorství lekce: Fairtrade Foundation (<https://schools.fairtrade.org.uk>), česká úprava: Stanislav Kormínek, Fairtrade Česko a Slovensko



FAIRTRADE
ČESKO a SLOVENSKO

VZDĚLÁVACÍ LEKCE ZÁHADA LEVNÝCH BANÁNŮ

Cíle:

- ★ Účastníci a účastnice prozkoumají ceny oblíbeného ovoce, poznatky využijí k tvorbě statistik a teorií o tvorbě cen.
- ★ Účastníci a účastnice nahlédnou do nastavení mezinárodního obchodu a uvědomí si svou roli.
- ★ Účastníci a účastnice prozkoumají různé faktory ovlivňující ceny banánů.
- ★ Účastníci a účastnice se zamyslí nad úlohou Fairtrade při zajišťování ochrany pěstitelů před cenovými válkami obchodníků.

Anotace: Tato lekce z dílny Fairtrade Foundation je určena především do předmětů zeměpis a občanská výchova. Účastníci a účastnice se zaměří na původ potravin, na roli globálních spotřebitelů a na různé faktory cenové politiky našich oblíbených produktů. Během lekce účastníci a účastnice spolupracují na vypracování statistik, přemýšlí o spravedlnosti při zajišťování potravin a zkoumají poměr sil jednotlivých aktérů dodavatelského řetězce.

Klíčová otázka: Jak je rozložena síla mezi jednotlivé hráče v dodavatelském řetězci banánů?

Věk: 12+

Počet účastníků/ic: 7+

Časová dotace: 60 minut

Pomůcky:

- ★ interaktivní hra Banánový rozhovor (Příloha 1) - vytiskněte 7x pro každého herce,
- ★ výtisky tří obrázků: 1x běžné banány, 1x Fairtrade banány, 1x logo Fairtrade (Příloha 2),
- ★ sada Záhada levných banánů (Příloha 3) - sada vystříhaných kartiček do každé skupinky,
- ★ pět židlí,
- ★ tabule/flipchart, papíry, tužky,
- ★ kalkulačky do každé skupiny.

POSTUP = EVOKACE + UVĚDOMĚNÍ + REFLEXE

PŘÍPRAVA

Průzkum cen banánů

V rámci přípravy na tuto lekci nechte účastníky a účastnice, aby dopředu prozkoumali internet nebo navštívili místní obchody a supermarkety. Jejich úkolem je zaznamenat několik příkladů cen banánů. Mohou se pokusit také zjistit rozdíl v ceně mezi běžnými banány, bio banány a Fairtrade banány. Mohou také zjišťovat, odkud tyto banány pochází. Pro srovnání mohou udělat podobný průzkum s cenami a původem jablek.

EVOKACE (10 MINUT)

Ceny banánů v okolí

(10 minut)

Začněte se sdílením průzkumu cen banánů. Všechny ceny zapište na tabuli/flipchart, vyznačte ty nejlevnější a nejdražší. Některé banány se prodávají i za méně než 20 Kč za kilogram. Našli účastníci/ účastnice i takto levné banány?

Dokáží účastníci a účastnice najít způsob výpočtu **typické a průměrné ceny**? Mohli by se pokusit zjistit typickou cenu jako medián (hodnota uprostřed číselné řady) nebo modus (nejčastější hodnota), případně pro průměrnou cenu vypočítat aritmetický průměr (součet všech hodnot vydělený jejich počtem).

Odkud pochází banány? Zapište jednotlivé **země původu banánů** na tabuli/flipchart.

Jak si stojí banány ve **srovnání s jablky**? Banány se často prodávají levněji než lokální jablka. Proč tomu tak je? Vyzvěte účastníky a účastnice, aby vypsali tři možné důvody cenových rozdílů. Mohou přemýšlet o tom, kde banány kupují, odkud pochází a zda mají nějaké certifikace.

UVĚDOMĚNÍ (40 MINUT)

Banánový rozhovor

(20 minut)

Banán vypadá a chutná ve všech českých obchodech velmi podobně. Přesto má různou cenu a je v průměru levnější než jablko. Jako výchozí bod pro prozkoumání nízké ceny banánů vyzvěte studenty k zapojení do interaktivní hry **Banánový rozhovor**. Rozdějte jednotlivé role, každému herci dejte scénář (Příloha 1), připravte vytištěné tři obrázky (Příloha 2). Díky této hře prozkoumají, kteří aktéři jsou zapojeni do dodavatelského řetězce banánů a odhadnou, co se s nimi stane, pokud na banánech vydělají více nebo méně. Pomůže jim to pochopit role v dodavatelském řetězci i to, že všichni zúčastnění musí pokrýt své náklady, aby mohli pokračovat ve své práci.

Záhada levných banánů

(20 minut)

Následně se pusťte do aktivity **Záhada levných banánů** (Příloha 3), díky které účastníci a účastnice přijdou s vlastní teorií, proč jsou banány levnější než jablka. Rozdělte třídu/skupinu do dvojic nebo menších skupinek. Pro odhalení této záhady dostane každá skupinka sadu karet s indiciemi. Karty jsou rozdělené do tří kategorií: důležitá stopa, normální stopa a falešná stopa. Všechny indicie jsou pravdivé, ale jen některé vám pomohou pochopit, proč jsou banány tak levné. Na základě těchto stop se mohou účastníci a účastnice ve skupinkách pokusit vytvořit vlastní teorii.

Dejte jednotlivým skupinkám dostatek času na vytvoření vlastních teorií. Nechte je potom, aby se o svou teorii podělili se sousední skupinkou. Po dvou minutách diskusí se sousední skupinkou sdílí své teorie každá skupinka se zbytkem třídy.

REFLEXE (10 MINUT)

Rozdělení moci

(10 minut)

Vyzvěte studenty, aby se zamysleli, jaké faktory ovlivňující cenu banánů jsou nejdůležitější. Můžete jim položit tyto otázky:

- ★ Jakou sílu mají jednotliví aktéři dodavatelského řetězce na zvýšení nebo snížení ceny banánů?
- ★ Jak je pravděpodobné, že ti nejsilnější aktéři použijí svou sílu?
- ★ Jaké jsou důsledky této síly obchodních řetězců?
- ★ Jakou máme sílu a roli my jako spotřebitelé? Jak můžeme ovlivňovat, kolik věci stojí?
- ★ Co přináší Fairtrade prodejci, pěstiteli a spotřebitelé?

TIP:

**DALŠÍ VZDĚLÁVACÍ LEKCE K TÉMATU FAIRTRADE
A JEDNOTLIVÝM KOMODITÁM NAJDETE
V PŮVODNÍM ANGLICKÉM ZNĚNÍ
NA WEBU FAIRTRADE FOUNDATION**



[HTTPS://SCHOOLS.FAIRTRADE.ORG.UK](https://schools.fairtrade.org.uk)

PŘÍLOHA 1 = BANÁNOVÝ ROZHOVOR



ROLE V BANÁNOVÉM ROZHOVORU:

Vybraní studenti a studentky budou hrát následující role, zbytek třídy tvoří publikum. Do hlavního prostoru umístíte čtyři židle a pátou dejte bokem, poté rozdělíte těchto 7 rolí:

VYPRAVĚČ
VÝVOZCE

NAKUPUJÍCÍ
DOVOZCE

PĚSTITEL (FONCHO)
DOZRÁVAČ

OBCHODNÍK

SCÉNÁŘ:

[Nakupující vezme obrázek s běžnými banány bez loga FAIRTRADE a přinese je k vypravěči]

NAKUPUJÍCÍ: „Chtěl bych prosím tyto banány.“

VYPRAVĚČ: „Hmm, banány - mé oblíbené. Věděli jste, že v roce 2018 jsme jen v České republice utratili za banány 3,8 miliardy korun? [ptá se publika] Pokud utrácíme tolik peněz za banány, myslíte si, že pěstitelé banánů vydělávají dost peněz? slušné množství peněz?“ [Posbírejte odpovědi studentů]

VYPRAVĚČ: „Navzdory své těžké práci si spousta pěstitelů banánů vydělá velmi málo peněz, protože za své banány nedostávají spravedlivou cenu. Většina našich utracených peněz za banány nejde pěstitelům.“

NAKUPUJÍCÍ: „A kam tedy jdou?“

VYPRAVĚČ: „No, pojďme na to od konce. Představte si, že tato sedadla představují cestu, po které banán putuje, abychom si ho mohli koupit. Říká se tomu dodavatelský řetězec. Kde si teď kupujete banány?“

NAKUPUJÍCÍ: „V obchodě.“

VYPRAVĚČ: „Správně, potřebujeme obchodníka.“

OBCHODNÍK: „To jsem já! Kupuji banány a prodávám je zákazníkům tady ve svém obchodě. Potřebuji na nich vydělat, aby můj obchod fungoval.“ [Obchodník se posadí na židli úplně vpravo]

NAKUPUJÍCÍ: „Od koho kupujete banány?“

OBCHODNÍK: „Od dozrávače.“

DOZRÁVAČ: „Dobrý den, já zastupuji dozrávárnu. Nakupuji banány hned jakmile dorazí do evropského přístavu a uskladním je dokud nejsou zralé. Musím pokrýt své náklady na jejich skladování a samozřejmě chci na svém podnikání vydělat.“ [Usadí se vedle obchodníka]

OBCHODNÍK: „To zní rozumně. A od koho kupujete banány?“

DOZRÁVAČ: „Od dovozce.“

DOVOZCE: „Jsem dovozce, importér. Banány kupuji, když jsou na kontejnerové lodi, a platím za jejich přepravu. Cestují tisíce kilometrů - je to opravdu drahé, takže musím pokrýt své náklady a samozřejmě musím také něco vydělat.“ [Usadí se vedle dozrávače]

NAKUPUJÍCÍ: „Dobře. Jak se ale banány dostanou na loď?“

VÝVOZCE: „To je moje práce! Jsem vývozce, exportér. Dostávám banány do přístavu, kontroluji je a nakládám do kontejnerů. Musím zaplatit spoustě lidí, kteří je kamióny přepravují z plantáží do přístavu, já také potřebuji nějaký zisk.“ [Zaujímá poslední místo]

VYPRAVĚČ [nakupujícímu]: „Toto je tedy dodavatelský řetězec a každý dostane část peněz z banánů, které kupujete.“

NAKUPUJÍCÍ: „Počkejte, odkud je získá vývozce?“

PĚSTITEL: „Ode mě! Jmenuji se Foncho, žiji v Kolumbii a pěstuji banány! Sázím sazeničky odrůdy Cavendish, která se prodává po celém světě. Aby banánovníky dobře rostly, musím se o ně každý den starat, zbavovat je plevelu, kontrolovat škůdce, hnojit. Někdy onemocní nebo je zničí bouře. Po devíti měsících jsou trsy banánů připraveny na sklizeň. Zkontrolujeme, jestli jsou dost velké, odřízneme je ostrým nožem a lanovkou převezeme balírny, kde je rozdělujeme do menších trsů, třídíme podle velikosti, omýváme, stříkáme speciální tekutinou proti plísni a označíme je polepkami. Poté už se balí do krabic a nakládají do nachlazených kamiónů vývozce.“

NAKUPUJÍCÍ: „To je hodně tvrdé práce - určitě si zasloužíte nějaké peníze z banánů! Posadte se!“ [Pěstitel přisedne na krajíček poslední židle]

VYPRAVĚČ: „Ale už nám zde nezbývá místo. Většina peněz, které platíme za naše banány, je již rozdělena mezi všechny tyto předchozí lidi.“

NAKUPUJÍCÍ: „Ale to není vůbec fér - pěstitel přece tak tvrdě pracuje a musel nést rizika bouří a nemocí, přesto dostane málo zaplacen. Každý se musí posunout!“ [Všichni vstanou]

OBCHODNÍK: „Ale já musím pokrýt své náklady a něco vydělat!“

DOZRÁVAČ: „Já taky!“

DOVOZCE: „Já taky!“

VÝVOZCE: „Já taky!“ [Pěstitel opět sedí na krajíčku]

VYPRAVĚČ: „Když je pěstitel namačkaný na začátku dodavatelského řetězce, nemůže si vydělat dost peněz a to ho může uvěznit v chudobě.“

PĚSTITEL: „Jako pěstitel si mnohdy nemohu dovolit zaplatit, co moje rodina potřebuje k životu, například zaplatit za lékařskou péči nebo se pravidelně a dostatečně najíst.“

NAKUPUJÍCÍ: „To mě mrzí, ale já s tím nic nenadělám.“

VYPRAVĚČ: „Jedno z toho, co můžete udělat, je vybrat si certifikované Fairtrade banány [předá obrázek s Fairtrade banány nakupujícímu]. Poznáte je podle tohoto loga.“ [Drží obrázek loga FAIRTRADE]

NAKUPUJÍCÍ: „Co to znamená?“

VYPRAVĚČ: „Pěstitelům je zaručena minimální výkupní cena, která pokrývá náklady na pěstování. Dostávají také peníze navíc, tzv. fairtradový příplatek. Skupiny pěstitelů pak společně rozhodují, jak tyto bonusové peníze investují pěstování a života svých komunit.“

NAKUPUJÍCÍ [ukazuje na pět studentů bojujících na čtyřech židlích]: „Co to tedy bude znamenat pro tento dodavatelský řetězec?“

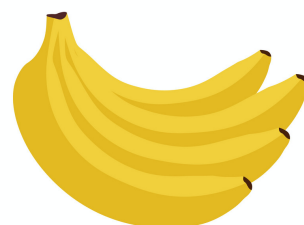
VYPRAVĚČ [vytáhne pátou židli pro pěstitele a podá mu logo FAIRTRADE]: „Teď, když pěstitel dostává spravedlivou cenu za své banány, může konečně pokrýt své náklady na život.“

PĚSTITEL: „Teď, když za své banány dostanu spravedlivou cenu, mohu platit účty, starat se o to, aby moje děti chodily do školy a můžu si něco našetřit. Díky fairtradovému příplatku mám zavedené vodovodní potrubí a pitnou vodu v domě, ale i peníze na hnojivo, abych mohl na mé farmě sklízet více banánů.“

NAKUPUJÍCÍ: „Musím já za Fairtrade zaplatit více?“

VYPRAVĚČ: „Fairtradové banány stojí o něco víc, ale díky tomu mohou pěstitelé pokračovat ve farmaření a postarat se o svou rodinu.“

VYPRAVĚČ: „Naše volba Fairtrade znamená velký rozdíl pro lidi, kteří vynaložili spoustu práce na pěstování našich oblíbených potravin. [k publiku] Co myslíte?“

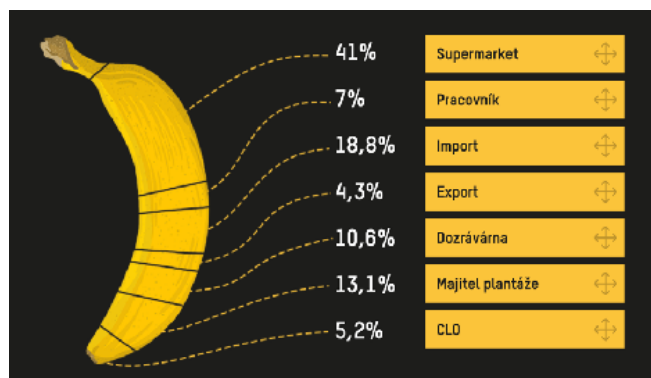


TIP:

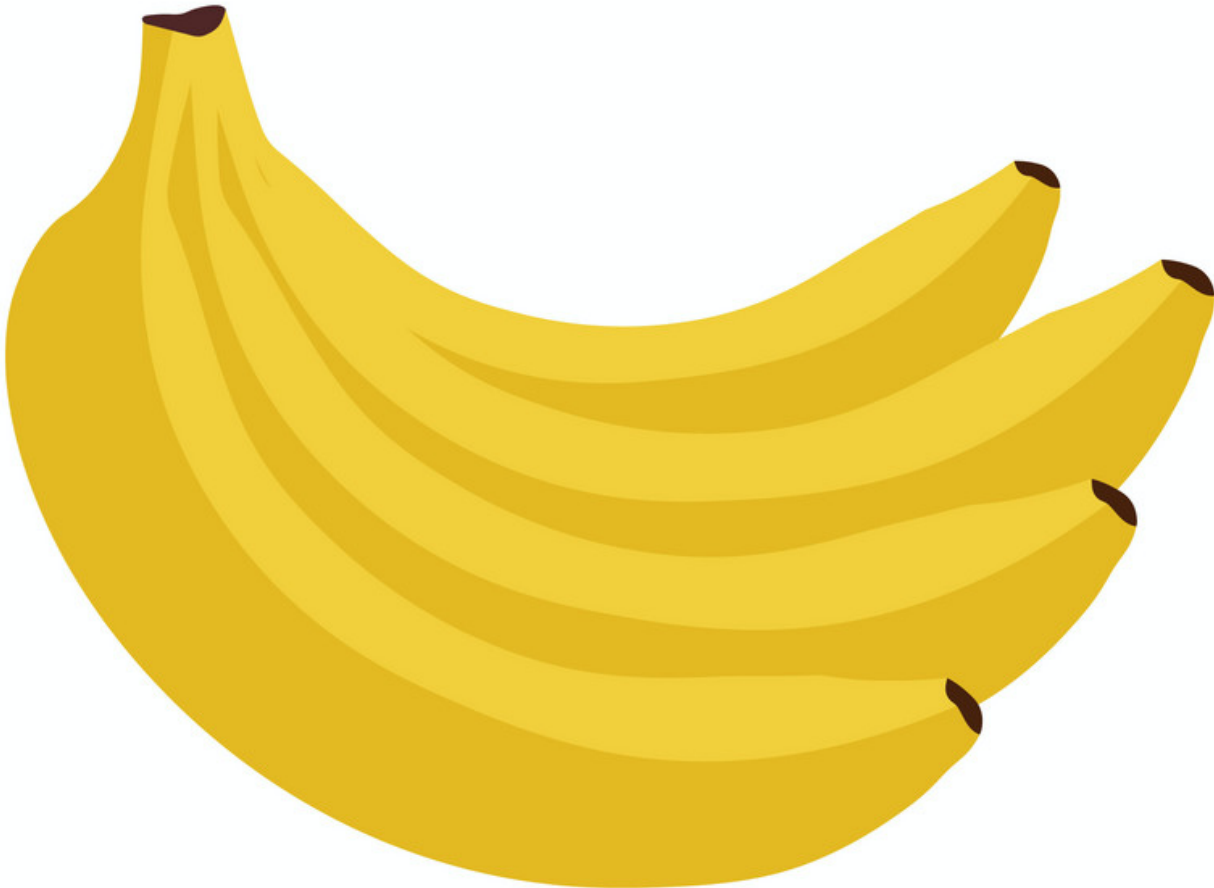
PROZKOUMEJTE ČESKÝ INTERAKTIVNÍ WEB,
KTERÝ UKAZUJE PRACOVNÍ PODMÍNKY
PŘI PĚSTOVÁNÍ BANÁNŮ



WWW.PRIBEBANANU.CZ



PŘÍLOHA 2 = TŘI OBRÁZKY PRO HRU







PŘÍLOHA 3 = ZÁHADA LEVNÝCH BANÁNŮ



Všechny banány na českém trhu jsou dovážené, nejčastěji z Kolumbie, Kostariky, Ekvádoru, Kamerunu a Panamy.	Lidé si pamatují cenu banánů. Ty se proto velmi často objevují v akčních letáčích.	Kvůli tlaku řetězců na nízké ceny nemohou pěstitelé banánů dostat za svou práci důstojně zapláceno.
Dovoz zajišťuje přes polovinu české spotřeby jablek.	Menší obchody si obvykle nemohou dovolit prodávat ovoce levně bez zisku.	Česká republika dováží jablka ze zemí Evropy, nejčastěji z Polska nebo Itálie. Polská jablka tvoří polovinu dovozu.
Jablka mohou být uskladněna až na dobu 6 měsíců.	Akční letáky využívají banány a jablka spolu s pár dalšími produkty, aby ukázali, kde se dá nejlevněji nakoupit.	Banány rostou po celý rok.
Jablka jsou sezónní, sklízí se jednou za rok.	Většina spotřebitelů využívá akční letáky jako pomocníky k rozhodnutí, kde nakoupí věci, které potřebují.	Trvanlivost zralých banánů je přibližně týden.
Průměrný Čech nebo Češka sní každý rok 12, 2 kg banánů.	V České republice se 85 % nákupů potravin uskutečňuje v obchodních řetězcích. Ty mají obrovskou vyjednávací sílu.	Banány se téměř vždy nachází v přední části supermarketů, hypermarketů a diskontů.
Obchodní řetězce ceny svých banánů porovnávají s konkurencí a dle toho ji mění.	Obchodní řetězce mají obří nákupní sílu a využívají ji při vyjednávání co nejnižších cen od pěstitelů a majitelů plantáží.	Supermarkety používají banány jako srovnávací výrobky, aby přesvědčily spotřebitele k nákupu u nich.
Pěstitelé zapojení do Fairtrade dostávají za své banány férově zapláceno bez ohledu na to, za kolik se prodají v obchodě.	Malé obchody nakupují jen malé objemy ovoce a musí za ně platit více peněz.	V České republice se většina banánů prodává v obchodních řetězcích (supermarketech, hypermarketech a diskontech).
Obchodní řetězce občas prodávají banány za cenu, ze které nemají žádný zisk.	Banány se sklízí ještě nezralé.	Banány se musí přepravovat velmi opatrně, protože jsou náchylné na poškození.

ŘEŠENÍ TEORIE PRO PEDAGOGY: Banány slouží u spotřebitelů k porovnání výhodnosti nákupů v jednotlivých obchodech. Cenu kilogramu banánů si totiž zákazníci pamatují, stejně jako třeba cenu litru mléka. Obchodní řetězce mají nejsilnější pozici v dodavatelském řetězci, protože v nich lidé nejčastěji nakupují potraviny. Tuto sílu mohou využívat a tlačit na své dodavatele. Tlak na nízké ceny se přenáší dodavatelským řetězcem až na jeho samý začátek k pěstitelům. Ti pak za svou práci nemohou dostat důstojně zapláceno.

